

AJUNTAMENT D'ARBÚCIES

Informe relatiu a l'estimació dels costos que suposaria a l'Ajuntament assumir les tasques de gestió tributària i recaptació voluntària dels seus tributs gestionats en forma de padró i avantatges i inconvenients que se'n derivarien.

Abril de 2010

ÍNDEX

| | |
|--|-----------|
| 1. OBJECTE I ABAST | 3 |
| 2. ANTECEDENTS..... | 4 |
| 3. DESPESES ASSOCIADES A LA GESTIO TRIBUTARIA I RECAPTORIA | 6 |
| 4. PROPOSTA ORGANITZATIVA I FUNCIONAL ALTERNATIVA | 9 |
| 4.1. Estructura orgànica i funcional | 9 |
| 4.2. Relació de funcions a realitzat en cada àmbit..... | 10 |
| 4.3. Estimació dels costos associats a l'assumpció de les funcions de gestió tributària i recaptació. | 13 |
| 5. CONCLUSIONS..... | 21 |

I. OBJECTE I ABAST

El nostre treball ha consistit en efectuar una estimació de les despeses que suposaria a l'AJUNTAMENT D'ARBÚCIES assumir les tasques, actualment delegades en el Consell Comarcal de la Selva, relatives a la gestió tributària i la recaptació, en període voluntari de pagament, dels seus impostos gestionats mitjançant els padrons fiscals.

Així mateix, s'ha avaluat les diferents avantatges i inconvenients, i els efectes que se'n derivarien de l'assumpció de les tasques descrites, respecte l'estructura organitzativa de l'Ajuntament i l'eficiència i eficàcia dels procediments necessaris per a la realització de les mateixes.

Per a assolir l'objectiu esmentat, s'ha mantingut entrevistes amb els responsables municipals i altra personal que s'ha considerat convenient, i s'ha utilitzat aquella informació requerida i que ha estat facilitada per l'Ajuntament.

Cal precisar que el present treball no inclou l'anàlisi de la bondat de la informació facilitada, la qual ha estat utilitzada com a eina pel present estudi, sense efectuar cap comprovació sobre la seva raonabilitat mitjançant l'aplicació de procediments d'auditoria.

2. ANTECEDENTS

L'Ajuntament d'Arbúcies, en decurs d'aquests darrers anys, ha adoptat diversos acords de delegació a favor del Consell Comarcal de la Selva en matèria de gestió i recaptació dels seus ingressos.

Aquests acords de delegació es relacionen a continuació:

- Acord del Ple de data 20 de maig de 2004:
 - Gestió tributària i gestió recaptatòria en període voluntari de l'IBI Urbana, IBI Rústega, IAE , Impost de Vehicles de Tracció Mecànica i la Taxa de Recollida d'Escombraries.
 - Recaptació per la via de constrenyiment de tots els ingressos de dret públic locals, a més a més dels conceptes exigits per les entitats col·laborades corresponents (Junes de Compensació, EUC...)

- Acord del Ple de data 27 de setembre de 2007:
 - Gestió recaptatòria dels ingressos de dret públic municipals corresponents a les multes imposades per infraccions de trànsit, circulació de vehicles amb motor i seguretat vial.
 - Gestió de la tramitació del procediment administratiu sancionador per les infraccions en matèria de trànsit, circulació de vehicles i seguretat vial, així com les comunicacions a la Direcció General de Trànsit que s'hagin d'efectuar en els respectius expedients sancionadors.

- Acord del Ple de data 16 d'octubre de 2008:
 - Competències de gestió tributària relatives al procediment de comprovació limitada i les competències d'inspecció tributària de la taxa per aprofitament especial del domini públic local a favor d'empreses explotadores de serveis de subministrament d'interès general (taxa 1,5% sobre els ingressos bruts), així com de les competències de recaptació de les liquidacions que se'n puguin derivar.

- Decret d'Alcaldia número 79 de data 19 de febrer de 2010:
 - Gestió dels procediments de comprovació limitada i inspecció tributària de l'ICIO i el cobrament en període voluntari i la prestació d'assessorament jurídic especialitzat.

D'acord amb l'anterior, l'Ajuntament continua realitzant directament les funcions de gestió tributària de l'Impost sobre Construccions, Instal·lacions i Obres, i de gestió tributària i recaptació voluntària de l'Impost sobre l'increment del Valor dels Terrenys de Naturalesa Urbana i les taxes i preus públics, excepte la Taxa d'Escombraries i la Taxa de l'1,5%,

3. DESPESES ASSOCIADES A LA GESTIO TRIBUTARIA I RECAPTORIA

A continuació s'efectua una anàlisi de les despeses associades a la gestió tributària i recaptatòria dels tributs municipals, tenint en compte les delegacions de facultats vigents en aquesta matèria esmentades en el punt anterior, amb l'objectiu d'efectuar una estimació econòmica de les mateixes.

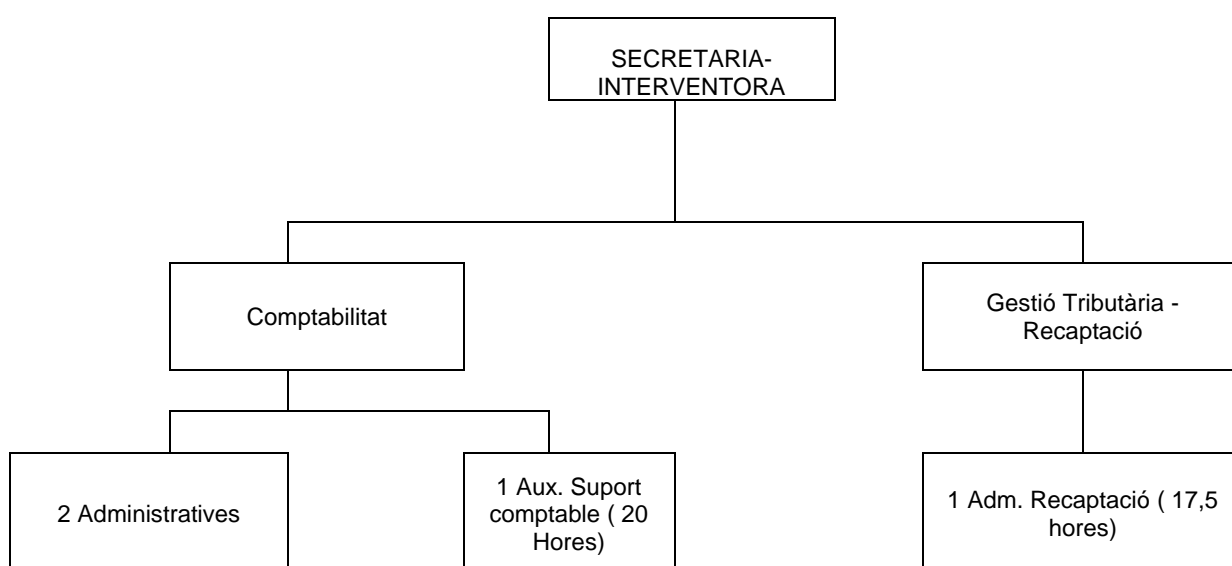
A l'efecte, les despeses es classifiquen en dos grups:

- Despeses directes: es consideren els costos del personal que forma part de la plantilla municipal i la retribució que percep el Consell Comarcal de la Selva per la prestació dels serveis de gestió tributària i recaptatòria en període voluntari de l'IBI Urbana, IBI Rústega, IAE , Impost de Vehicles de Tracció Mecànica i la Taxa de Recollida d'Escombraries.
- Despeses indirectes, les quals, a efectes d'aquest estudi, s'estimen en un 5% del total de les despeses directes.

Despeses Directes

- Despeses de Personal

Per a efectuar una valoració econòmica de les despeses de personal, resulta convenient tenir present l'estructura orgànica i funcional actual dels serveis econòmics municipals, la qual es sintetitza en el següent esquema següent:



Cal indicar que en l'estructura anterior no està creat el lloc de treball de Tresorer. En l'actualitat, aquestes funcions estan assignades a una regidora de la corporació, la qual no percep cap tipus de retribució per l'exercici de les mateixes. Val a dir, però, que les seves actuacions es limiten a la signatura de les ordres de transferència bancària i de l'expedició de xecs contra els comptes bancaris de l'Ajuntament.

Al marge de l'estructura anterior, hi ha tres persones destinades a l'atenció al ciutadà, les quals, en l'àmbit d'aquestes funcions, també realitzen tasques relacionades amb la gestió tributària i recaptació, com ara són la informació al contribuent respecte els tributs gestionats i recaptats directament per l'Ajuntament i prestar el servei de caixa en aquells cobraments que els contribuents efectuen en les dependències municipals.

Prenen com a referència les taules retributives per a l'exercici 2009, s'ha estimat el cost de les despeses de personal associades a l'estructura organitzativa i funcional actual. Per a la seva determinació s'ha considerat la dedicació horària de cada lloc de treball a les tasques relacionades directament amb la gestió tributària i recaptatòria.

En el quadre següent es detalla el resultat d'aquesta valoració, la qual ascendeix a 39.660,60 euros.

| Lloc de Treball | Retribucions | Cost Seg. Social | Cost Total | % Dedicació Estimada | Cost Imputable |
|------------------------------|--------------|------------------|------------|----------------------|----------------|
| Administrativa Comptabilitat | 25.497,34 | 7.649,20 | 33.146,54 | 15% | 4.971,98 |
| Administrativa Comptabilitat | 21.641,39 | 6.492,42 | 28.133,81 | 15% | 4.220,07 |
| Administrativa Recaptació | 13.146,00 | 3.943,80 | 17.089,80 | 100% | 17.089,80 |
| Aux. Administratiu suport | 11.233,60 | 3.370,08 | 14.603,68 | 15% | 2.190,55 |
| Aux. Admin. Atenció públic | 13.959,26 | 4.187,78 | 18.147,04 | 20% | 3.629,41 |
| Aux. Admin. Atenció públic | 12.427,38 | 3.728,21 | 16.155,59 | 20% | 3.231,12 |
| Aux. Admin. Atenció públic | 16.644,88 | 4.993,46 | 21.638,34 | 20% | 4.327,67 |
| Cost total estimat | 114.549,85 | 34.364,96 | 148.914,81 | | 39.660,60 |

A més a més dels costos de personal dels llocs de treball indicats al quadre anterior, també caldria considerar les despeses associades al lloc de treball de "Secretaria – Intervenció".

- Retribució dels serveis prestats al Consell Comarcal de la Selva.

Segons els registres comptables municipals, la retribució satisfeta al Consell Comarcal de la Selva, per la prestació dels serveis de gestió i recaptació voluntària dels padrons fiscals durant l'any 2009 ascendeixen a 97.480,72 euros, segons el detall que es reproduïx a continuació:

| Mes | Import |
|--------------|------------------|
| Gener | 1.601,50 |
| Febrer | 665,77 |
| Març | 20.414,13 |
| Abril | 7.879,31 |
| Maig | 3.837,61 |
| Juny | 31.153,72 |
| Juliol | 8.674,73 |
| Agost | 239,70 |
| Setembre | 339,57 |
| Octubre | 19.118,24 |
| Novembre | 3.488,00 |
| Desembre | 68,44 |
| Total | 97.480,72 |

Despeses indirectes

S'inclouen en sota aquest concepte les despeses de material d'oficina, manteniment dels equips informàtics, despeses en subministraments (electricitat, telèfon), neteja de dependències i altres despeses generals.

Tal i com s'exposa anteriorment, per simplificar l'anàlisi, aquestes despeses es determinen considerant un 5% dels costos directes, resultant la quantia de 6.857,07 euros.

A mode de resum, es pot concloure que en l'exercici 2009, les despeses associades a la gestió tributària i recaptatòria dels tributs municipals, tenint en compte les delegacions de facultats vigents en aquesta matèria i l'actual estructura orgànica i funcional dels serveis econòmics municipals, van ascendir a 143.998,39 euros.

| Descripció | Import |
|------------------|-------------------|
| Personal | 39.660,60 |
| Consell Comarcal | 97.480,72 |
| Altres despeses | 6.857,07 |
| TOTAL | 143.998,39 |

4. PROPOSTA ORGANITZATIVA I FUNCIONAL ALTERNATIVA

D'acord amb l'objecte d'aquest estudi, s'analitza a continuació la possibilitat que l'Ajuntament assumeixi amb mitjans propis les facultats delegades a favor del Consell Comarcal de la Selva respecte la gestió tributària i gestió recaptatòria en període voluntari de l'IBI Urbana, IBI Rústega, IAE , Impost de Vehicles de Tracció Mecànica i la Taxa de Recollida d'Escombraries.

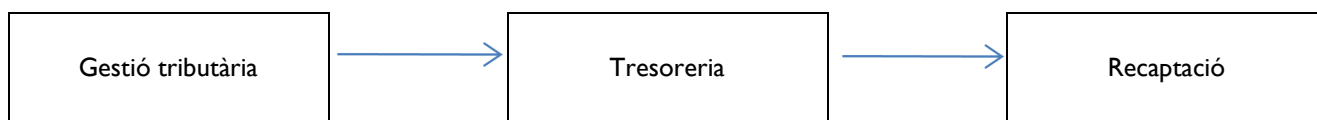
Aquesta anàlisi s'efectua avaluant els següents aspectes:

- Les modificacions que caldria introduir en l'estructura organitzativa i funcional actual dels serveis econòmics municipals.
- El cost econòmic que aquesta decisió representaria i que s'hauria d'atendre amb càrrec al pressupost municipal.
- Les avantatges i inconvenients que se'n derivarien de l'assumpció de les tasques indicades anteriorment, respecte l'eficiència i eficàcia dels procediments necessaris per a la realització de les mateixes.

4.1. Estructura orgànica i funcional

L'assumpció de les tasques de gestió tributària i recaptació voluntària dels tributs gestionats en la forma de padró exigeix la diferenciació de tres àmbits d'actuació funcionals perfectament delimitats, amb la finalitat que en l'execució de les diferents fases del procés administratiu existeixi una adequada distinció de funcions i responsabilitats.

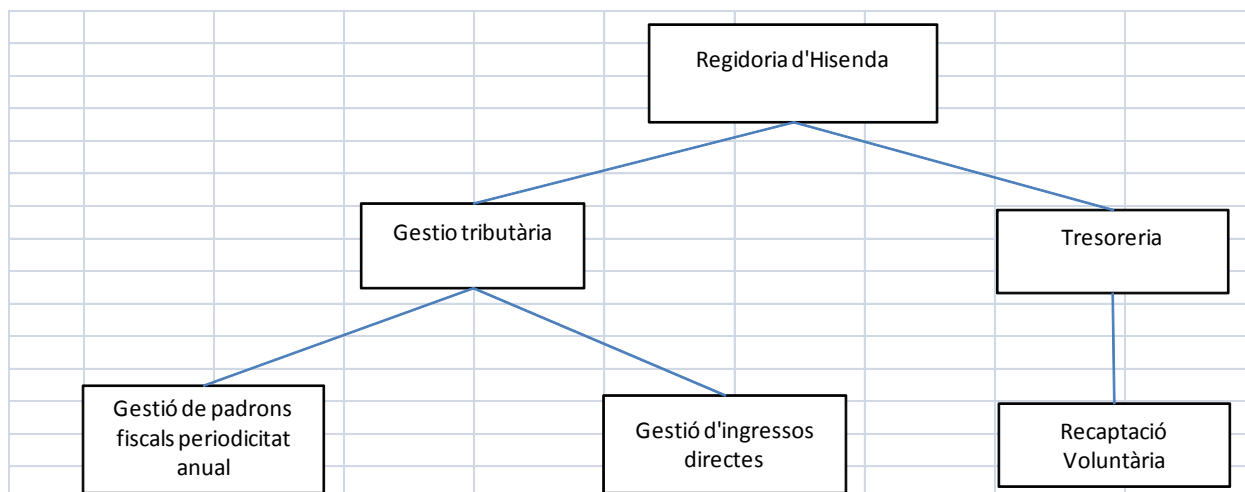
Els àmbits als quals es fa referència són els següents:



Es considera convenient que els tres àmbits anteriors depenguin orgànicament de la Regidoria d'Hisenda. En aquest sentit, el titular d'aquesta regidoria hauria d'actuar com a coordinador i

impulsor de l' activitat ordinària dels mateixos, podent dictar a l'efecte instruccions internes de funcionament.

Així, l'estructura orgànica i funcional resultant de l'execució amb mitjans propis de les tasques indicades anteriorment quedaria de la manera següent:



En l'esquema anterior, l'òrgan interventor actuaria en l'exercici de les funcions de control intern, d'acord amb les atribucions que li confereix la Llei Reguladora de les hisendes locals, amb l'objectiu d'obtenir una seguretat raonable de l'efectivitat i eficàcia de les operacions, i el compliment de les lleis i reglaments aplicables als procediments administratius de gestió tributària i recaptació. En cap cas es considera adient que la intervenció impulsi o dirigeixi fases d'aquests procediments per tal d'evitar conflictes entre aquestes actuacions i l'exercici de la funció interventora.

4.2. Relació de funcions a realitzat en cada àmbit

L'estructura proposada en l'apartat comporta l'assignació d'una sèrie de tasques a cada un dels àmbits funcionals, les més rellevants de les quals es relacionen a continuació:

Gestió Tributària

- Tramitació de les altes, baixes i modificacions i tots els treballs adreçats al correcte manteniment i elaboració de padrons fiscals i llistes de cobrament d'ingressos de dret públic

de cobrament periòdic. Cal indicar la importància de les actuacions relacionades amb el manteniment i actualització de l'Impost sobre Béns Immobles, entre d'altres:

- Gestió dels expedients sobre alteracions d'ordre físic i econòmic en urbana.
 - Altes per nou sol urbà.
 - Dibuix i gravació dels expedients.
 - Intercanvis d'informació amb els formats requerits pel Centre de Gestió Cadastral.
 - Treballs de camp que permetin garantir la correspondència entre el padró de l'impost i la realitat física dels béns immobles del municipi.
- Establiment dels períodes de cobrament i les seves modificacions.
 - Pràctica de les liquidacions per ingressos directes (Impost sobre l'increment del Valor dels Terrenys de Naturalesa Urbana, Impost sobre Construccions, Instal·lacions i Obres, taxes de gestió mitjançant ingrés directe...).
 - Emissió i enviament dels documents de cobrament.
 - Pràctica de les notificacions reglamentàries.
 - Resolució de les sol·licituds de exempcions, bonificacions o reduccions que afecten a la determinació de la quota tributaria.
 - Resolució de recursos en via administrativa dels actes dictats en la gestió dels tributs.
 - Informació i assistència al contribuent.
 - Col·laborar amb la tresoreria municipal en la implantació del procediment de cobrament mitjançant quadern bancari dels rebuts i liquidacions i en el disseny, desenvolupament i implementació, utilitzant la web de l'Ajuntament o de la manera que es consideri més convenient, d'un portal d'assistència i informació al contribuent, que permeti, entre altres possibilitats, realitzar els pagaments dels tributs municipals mitjançant internet.

Tresoreria

Les funcions pròpies de la tresoreria municipal es recullen a l'article 5 del RD 1174/1987 que regula el règim jurídic dels funcionaris de l'Administració Local amb habilitació de caràcter nacional, en el qual s'estableix que l'exercici de la funció de tresoreria compren la prefectura dels serveis de recaptació, respecte d'aquells ingressos gestionats directament pel propi Ajuntament i més concretament:

- El impuls i la direcció dels procediments recaptatoris, proposant les mesures adients perquè el cobrament es realitzi dins els terminis assenyalats.
- Autorització dels plecs de càrrecs que es lliurin als recaptadors.
- Dictar la providència de constrenyiment en els expedients administratius i autoritzar la subhasta de béns embargats.
- Tramitació dels expedients de responsabilitat per perjudici de valors.

A més a més de les anteriors, també són funcions pròpies de la tresoreria municipal les que s'indiquen tot seguit:

- Resolució de recursos contra actes de la gestió recaptatòria i en particular contra la provisió de constrenyiment.
- Resolució de les sol·licituds de concessió d'ajornaments i fraccionaments.
- Gestió de les domiciliacions bancàries.
- Informació i assistència al contribuent.
- Gestió de la caixa i comptes restringits.
- Elaboració de les propostes d'imposició i modificació de les ordenances fiscals.
- Baixes, depuració de valors.
- Emissió de duplicats de valors i certificats de pagament.
- La realització dels cobraments i pagaments de conformitat amb les disposicions legals vigents.
- L'organització de la custòdia dels fons, valors i efectes, d'acord amb les directrius assenyalades per la Presidència.
- L'elaboració de plans i programes de tresoreria, distribuint en el temps les disponibilitats dineràries de l'entitat per atendre puntualment les seves obligacions donant compliment a les prioritats legalment establertes, conforme a les directrius marcades per la Corporació.

4.3. Estimació dels costos associats a l'assumpció de les funcions de gestió tributària i recaptació.

Aquest apartat de l'estudi té per objecte analitzar els recursos humans, tècnics i materials que foren necessaris per tal que l'Ajuntament assumís amb mitjans propis la prestació dels serveis de gestió tributària i recaptatòria en període voluntari dels padrons fiscals actualment delegats, i que aquests serveis puguin ser prestats amb l'eficàcia i eficiència necessària en qualsevol actuació municipal. Al mateix temps, s'efectua un valoració econòmica dels mateixos.

Recursos humans

L'adopció de l'estructura funcional proposada en l'apartat 4.1. requereix la creació de nous llocs de treball en cada un dels seus àmbits.

La valoració econòmica dels mateixos s'ha realitzat prenent com a referència les taules retributives corresponents a 2009, sens perjudici que l'Ajuntament, en el seu cas, efectui la corresponent valoració d'aquests llocs de treball.

Així, els llocs de treball que derivarien de l'estructura orgànica i funcional proposada i la seva estimació econòmica es detalla en els següents quadres:

- *Gestió tributària*

| Gestió tributària | Nombre llocs de treball | Nivell | Sou Base | C. Destí | C.Específic+C. Productivitat | Total retrib. | Cost S.S. | Cost imputable |
|---|-------------------------|--------|-----------|-----------|------------------------------|---------------|-----------|----------------|
| Cap Gestió Tributària | 1 | A2-18 | 13.798,26 | 5.817,84 | 14.388,86 | 34.004,96 | 10.201,49 | 44.206,45 |
| Responsable Gestió IBI. | 1 | C1-14 | 10.285,94 | 4.494,84 | 8.880,76 | 23.661,54 | 7.098,46 | 30.760,00 |
| Responsable IAE, VEHICLES | 1 | C1-14 | 10.285,94 | 4.494,84 | 8.880,76 | 23.661,54 | 7.098,46 | 30.760,00 |
| Responsable Ingr. directes i altres padrons | 1 | C1-14 | 10.285,94 | 4.494,84 | 8.880,76 | 23.661,54 | 7.098,46 | 30.760,00 |
| Cost total estimat | 4 | | 44.656,08 | 19.302,36 | 41.031,14 | 104.989,58 | 31.496,88 | 136.486,46 |

- *Tresoreria*

| Lloc de Treball | Nombre llocs de treball | Nivell | Sou Base | C.Desti. | C.Específic | Total retrib. | Cost S.S. | Cost imputable |
|-----------------------------------|-------------------------|--------|-----------|-----------|-------------|---------------|-----------|----------------|
| Tresorer | 1 | A2-22 | 13.798,26 | 6.913,90 | 20.384,22 | 41.096,38 | 12.328,92 | 53.425,30 |
| Responsable Recaptació voluntària | 1 | C1-14 | 10.285,94 | 4.494,84 | 8.880,76 | 23.661,54 | 7.098,46 | 30.760,00 |
| Habilitat de Caixa | 1 | C1-14 | 10.285,94 | 4.494,84 | 8.880,76 | 23.661,54 | 7.098,46 | 30.760,00 |
| Cost total estimat | 3 | | 34.370,14 | 15.903,58 | 38.145,74 | 88.419,46 | 26.525,84 | 114.945,30 |

Les funcions a portar a terme des de la Tresoreria Municipal, relacionades en l'apartat 4.2. anterior, suposen un augment en les càrregues de treball a executar per part del Tresorer Municipal, en relació a les que desenvolupa actualment la regidora de la corporació que les té atribuïdes. Aquesta circumstància fa necessària la creació del lloc de treball de "Tresorer Municipal", el qual pot ser ocupat per un funcionari degudament qualificat. La creació del lloc de treball de tresorer podria comportar la classificació del lloc de treball actual de "Secretari/a – Interventor/a" en dos llocs de treball, fet que incrementaria els costos assenyalats.

- *Personal que actualment realitza tasques relacionades amb la gestió tributària i recaptació.*

| Lloc de Treball | Retribucions | Cost Seg. Social | Cost Total | % Dedicació Estimada | Cost Imputable |
|------------------------------|--------------|------------------|------------|----------------------|----------------|
| Administrativa Comptabilitat | 25.497,34 | 7.649,20 | 33.146,54 | 15% | 4.971,98 |
| Administrativa Comptabilitat | 21.641,39 | 6.492,42 | 28.133,81 | 15% | 4.220,07 |
| Aux. Administratiu suport | 11.233,60 | 3.370,08 | 14.603,68 | 15% | 2.190,55 |
| Cost total estimat | 58.372,33 | 17.511,70 | 75.884,03 | | 11.382,60 |

A més a més dels costos anteriors, també caldria considerar les despeses associades al lloc de treball de "Secretaria – Intervenció".

De les exposicions anteriors, es conclou que de la nova estructura orgànica i funcional resultaria la creació de 7 llocs de treball, dos dels quals podrien provenir de la reconversió de llocs de treball actuals, en concret, el d'Administrativa recaptació i el d'auxiliar d'atenció al públic, donat que les seves funcions quedarien adscrites als nous llocs de treballs de l'àmbit funcional de gestió tributària i recaptació.

En conseqüència, les despeses de personal estimades que comportaria la prestació per mitjans propis dels serveis de gestió tributària i recaptació voluntària dels padrons fiscals, excedeix el total de despeses que suporta actualment l'Ajuntament per la prestació d'aquest serveis mitjançant delegació.

El quadre següent reflecteix aquesta comparativa.

| Entitat que presta el servei | Prestació dels serveis de gestió tributària i recaptació voluntària | | | |
|------------------------------|---|-----------------------------------|----------|-------------|
| | Despeses Personal | Retribució al Consell Comarcal | Altres | Total |
| Consell Comarcal de la Selva | 39.660,60 | 97.480,72 | 6.857,07 | 143.998,39 |
| Mitjans propis Ajuntament | 262.814,37 | | | 262.814,37 |
| Diferència | | | | -118.815,98 |

Mitjans Tècnics i Materials.

A continuació es relacionen els mitjans tècnics i materials que resultaria imprescindible assignar a la prestació dels serveis que són objecte d'aquest estudi i que són indicatius de les avantatges i inconvenients de la prestació per mitjans propis d'aquests serveis.

- Adequació d'un espai físic destinat a l'atenció al contribuent

Com s'exposa en l'apartat 3 anterior d'aquest informe, hi ha tres persones destinades a l'atenció al ciutadà que també realitzen tasques relacionades amb la gestió tributària i recaptatòria. Aquests llocs de treball actualment estan ubicats físicament en l'oficina del registre general en la planta baixa de l'edifici principal de la corporació.

En el cas que l'Ajuntament assumís les facultats delegades al Consell Comarcal, es lògic preveure un augment en nombre d'atencions personalitzades relacionades amb la gestió tributària i recaptació voluntària dels padrons fiscals. Aquesta circumstància, junt les necessitats d'un espai físic per ubicar els llocs de treball que es creu convenient crear, fa aconsellable l'habilitació d'un espai físic adient en el qual es podrien centralitzar aquests serveis i ubicar el servei de caixa municipal.

Per tant, alhora decidir la assumpció de les facultats delegades, caldria tenir en compte la valoració econòmica que suposaria l'habilitació dels espais físics referits (adquisició o lloguer, i adequació) i les despeses de conservació i manteniment associades a aquests espais.

- Aplicació informàtica

En les seves actuacions en l'àmbit de la gestió tributària i recaptació l'Ajuntament utilitza com a eina suport una aplicació informàtica de l'empresa ABSYS.

Fora convenient determinar, prèviament a l'assumpció de les noves tasques a realitzar, l'adequació d'aquesta aplicació, o bé la necessitat d'adquirir una nova aplicació i, en conseqüència, les despeses que resultarien segons la decisió a adoptar i el període de temps necessari fins assolir el funcionament òptim de l'aplicació: migració de les dades que disposa el Consell Comarcal, instal·lació de l'aplicació, anàlisi i parametrització, formació del personal i posada en funcionament.

En aquest sentit, a mode d'exemple, l'aplicació informàtica hauria de permetre, entre d'altres utilitats, la confecció dels diferents padrons, l'emissió de documents de cobrament pel quadern bancari, el control de les domiciliacions bancàries (altes, baixes i modificacions), el control i seguiment dels fraccionaments de rebuts, el control dels rebuts que han estat objecte d'un expedient administratiu de devolucions d'ingressos indeguts, confecció d'un fitxer compatible amb l'aplicació de comptabilitat per tal d'automatitzar el traspàs de dades i evitar la comptabilització manual, etc.

Així, en el cas que fos necessari l'adquisició d'una nova aplicació informàtica, s'hauria de preveure una cost aproximat entre 40.000 i 50.000 euros, que inclouria el cost de l'assistència tècnica fins el moment en que l'aplicació tingui un funcionament òptim. Així mateix, caldria tenir en compte el cost de manteniment anual d'aquesta aplicació informàtica.

- “Oficina virtual”

En la seva condició d'administració més propera als ciutadans de la població d'Arbúcies, l'Ajuntament ha de procurar prestar els seus serveis amb la màxima eficàcia i eficiència i, alhora, amb la màxima qualitat possible.

Per assolir aquests objectius, en l'àmbit de les seves actuacions en matèria tributària i recaptatòria, fora imprescindible la creació, desenvolupament i operativitat d'una “oficina virtual” de manera que

es faciliti als contribuents la realització del màxim de tràmits en qualsevol moment sense necessitat de desplaçar-se a les dependències de la corporació. En conseqüència, s'hauria de preveure un cost aproximat de 15.000 euros.

A títol d'exemple, es poden esmentar, implantació del certificat digital, la realització de pagaments dels impostos, taxes i altres tributs municipals, les sol·licituds de domiciliació bancària, el càlcul de quotes tributàries, la sol·licitud de certificats de pagament, l'obtenció de duplicats de documents de pagament...

Altres despeses a considerar

A més a més de les despeses analitzades, cal considerar d'altres que l'Ajuntament hauria de suportar en el supòsit que assumís directament la prestació dels serveis de gestió tributària i recaptació voluntària dels padrons fiscals:

- Enviament dels documents de cobrament

Tot i que la notificació als subjectes passius dels rebuts inclosos en els padrons fiscals es pot efectuar de forma edictal, cal considerar les despeses associades a l'emissió i enviament dels documents per possibilitar el pagament als diferents subjectes passius. En aquest sentit, cal tenir en compte que el cost per enviament i emissió de rebuts que suportaria l'Ajuntament seria molt superior al que pot suportar una entitat supramunicipal, donat que aquesta, atenent que gestiona un nombre de rebuts molt superior, pot obtenir millors preus en la contractació d'aquests serveis.

Segons la informació facilitada per l'Ajuntament, el total de rebuts que conformen els diferents padrons fiscals de 2009 gestionats pel Consell Comarcal de la Selva són els següents:

| Descripció | Rebuts | Total Padró |
|--------------|--------|--------------|
| IAE | 97 | 526.419,79 |
| IBIURBANA | 4.591 | 1.080.154,77 |
| IVTM | 4.530 | 424.894,57 |
| ESCOMBRARIES | 1.954 | 239.893,70 |
| RÚSTICA | 620 | 8.489,60 |
| Total rebuts | 11.792 | |

- Increment del cost de la recaptació executiva

La complexitat dels procediments administratius a executar en l'àmbit de la recaptació de tributs en període executiu, les circumstàncies particulars dels deutes a recaptar i els percentatges de recaptació assolits, motiva que les entitats supramunicipals que assumeixen, per delegació de les entitats locals, funcions de recaptador sovint fixin la retribució dels serveis de recaptació executiva en funció si gestionen la recaptació en període voluntari o no, establint un retribució superior en el cas que únicament es realitzi la recaptació executiva.

Per tant, en el cas que l'Ajuntament assumís directament la recaptació voluntària, caldria tenir en compte un possible increment en el cost que actualment suporta pels serveis delegats de recaptació executiva.

- Formació del personal adscrit al servei.

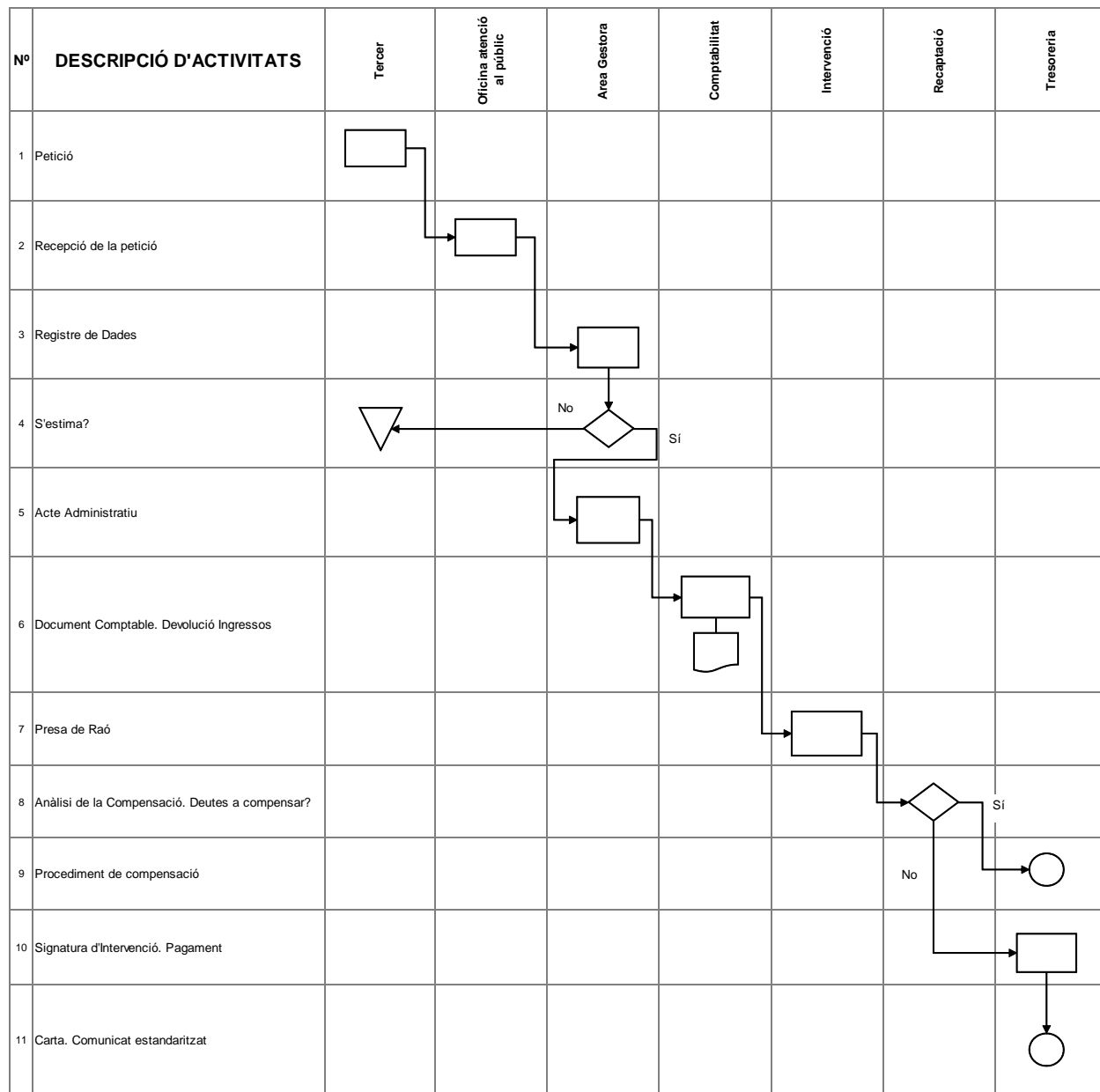
La diversa normativa aplicable als procediments en matèria tributària i de recaptació, i les successives modificacions que es van introduint en el decurs del temps, fa necessari que l'Ajuntament hagi de consignar en els seus pressupostos una dotació econòmica per destinar a la formació del seu personal de manera que es garanteixi un nivell de qualitat òptim en la realització dels procediments administratius i la prestació dels serveis als ciutadans.

Altres consideracions

L'assumpció amb mitjans propis de les tasques relacionades en el punt 4.2. d'aquest informe exigeix, prèviament a la seva execució, una anàlisi dels circuits administratius existents i el disseny i implementació de nous, de manera que aquestes tasques es portin a terme amb l'eficàcia i eficiència necessària per tal de prestar un servei de qualitat al contribuent, i, a més a més, amb garantia que els procediments s'executen amb estricta subjecció a la diversa normativa reguladora de la gestió tributària i recaptació, i que existeix deguda constància d'aquests procediments en el corresponent expedient administratiu.

Per efectuar aquesta anàlisi es imprescindible la implicació i col·laboració dels diferents departaments municipals, circumstància que determina el termini de temps per a la seva realització i el cost que es pot derivar.

Es mostra a continuació un exemple de diagrama de fluxos relatiu al procediment administratiu de devolucions d'ingressos indeguts:



Cal indicar que les entitats supramunicipals que assumeixen per delegació les facultats de gestió tributària i recaptació tenen molt assimilats i automatitzats aquests circuits administratius que garanteixen la legalitat i la integritat del procediment administratiu de gestió i recaptació de tributs (passi de valors a executiva, devolucions d'ingressos indeguts, devolució de pagaments duplicats...).

D'acord amb les consideracions efectuades en el decurs d'aquest informe, en el cas que l'Ajuntament optés per la realització amb mitjans propis de la gestió tributària i recaptació voluntària dels padrons fiscals, seria necessari l'elaboració d'un pla que contemples, almenys, tots els aspectes exposats, amb la consegüent valoració econòmica dels mitjans humans, tècnics i materials necessaris i els terminis d'implantació previstos per a tots els nous procediments administratius a implementar.

5. CONCLUSIONS

A continuació es resumeixen les conclusions més rellevants que es deriven d'aquest treball:

- L'assumpció per part de l'Ajuntament d'Arbúcies de les facultats delegades en matèria de gestió tributària i gestió recaptatòria en període voluntari de l'IBI Urbana, IBI Rústega, IAE , Impost de Vehicles de Tracció Mecànica i la Taxa de Recollida d'Escombraries, comporta una modificació de l'estructura orgànica i funcional dels serveis econòmics de la qual es deriva la creació de diversos llocs de treballs no existents actualment dos dels quals podrien provenir de la reconversió de llocs de treball actuals, en concret, el d'Administrativa recaptació i el d'auxiliar d'atenció al públic.
- Les despeses de personal que resultarien de la nova estructura excedirien el total de les despeses que suporta actualment l'Ajuntament per la prestació dels mateixos serveis, inclosa la retribució al Consell Comarcal de la Selva.

En el quadre següent es posa de manifest aquesta conclusió:

| Entitat que presta el serveis | Prestació dels serveis de gestió tributària i recaptació voluntària | | | |
|-------------------------------|---|--------------|----------|-------------|
| | Despeses Personal | Retribucions | Altres | Total |
| Consell Comarcal de la Selva | 39.660,60 | 97.480,72 | 6.857,07 | 143.998,39 |
| Mitjans propis Ajuntament | 262.814,37 | | | 262.814,37 |
| Diferència | | | | -118.815,98 |

A més a més, l'excés del cost que es reflecteix en el quadre anterior s'incrementaria motivat per la necessitat de incórrer en altres despeses, un cop convenientment estimades i valorades, com són, almenys, les referides a:

- L'adequació d'un espai físic destinat a l'atenció al contribuent,
- L'adquisició d'una aplicació informàtica, o bé el desenvolupament de l'aplicació utilitzada actualment, es podria estimar entre 40.000,00 i 50.000,00 euros.
- La creació d'un portal web "Oficina virtual", amb una despesa que es podria estimar al voltant de 15.000 euros.

- L'enviament dels documents de cobrament.
 - El possible increment del cost de la recaptació executiva.
 - La formació del personal adscrit al servei.
-
- L'execució amb mitjans propis de les tasques pròpies de la gestió tributària i recaptació exigeix prèviament una anàlisi dels circuits administratius existents i el disseny i implementació de nous, de manera que aquestes tasques es portin a terme amb l'eficàcia i eficiència necessària per tal de prestar un servei de qualitat al contribuent, i, a més a més, amb garantia que els procediments s'executen amb estricta subjecció a la diversa normativa que és d'aplicació.

 - En el cas que l'Ajuntament optés per la realització amb mitjans propis de la gestió tributària i recaptació voluntària dels padrons fiscals, seria necessari l'elaboració d'un pla que contemples, almenys, tots els aspectes exposats, amb la consegüent valoració econòmica i els terminis d'implantació previstos per a tots els nous procediments administratius a implementar.